

# Update handleiding Teleco volautomaten

Op 1 mei 2019 is de transponder waarop de Teleco DVB-S2 systemen Astra 23,5 zoeken gewijzigd. Het gevolg is dat een softwareupdate noodzakelijk is.



Om de Teleco systemen te voorzien van de nieuwe software dient u de volgende stappen te volgen.

## Stap 1: Download de software en installeer deze op een PC/laptop

De software kan gevonden worden via deze links:

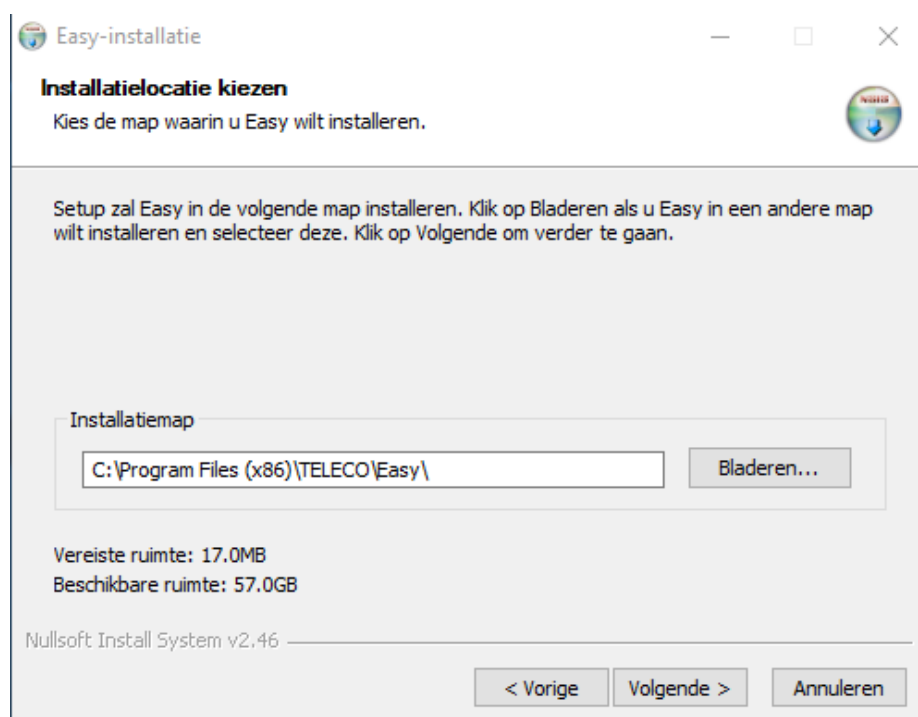
- [Classic en Easy systemen](#)
- [Telesat systemen](#)
- [Flatsat Skew en Easy Skew systemen](#)
- [Elegance systemen](#)
- [Elegance Skew systemen](#)

Een overzicht van alle softwareversies is te vinden op:

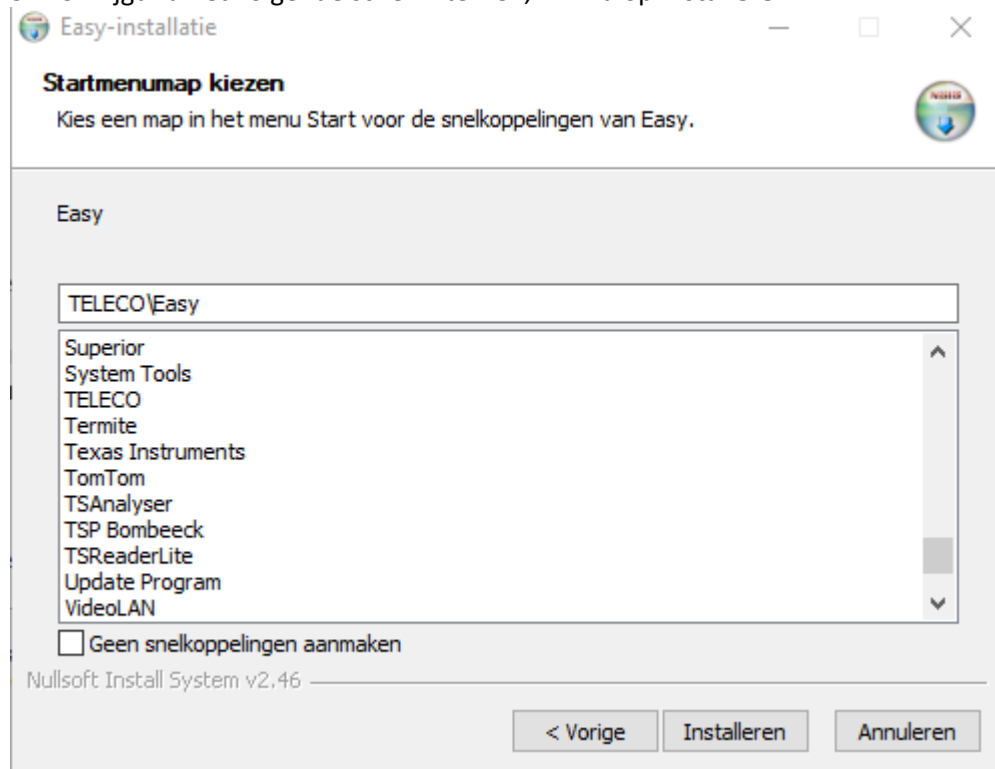
<http://www.support-telecogroup.com/telecogroup/teleco/nl/klantenondersteuning/software.asp>

Nadat de software voor het systeem is gedownload dient deze te worden geïnstalleerd.

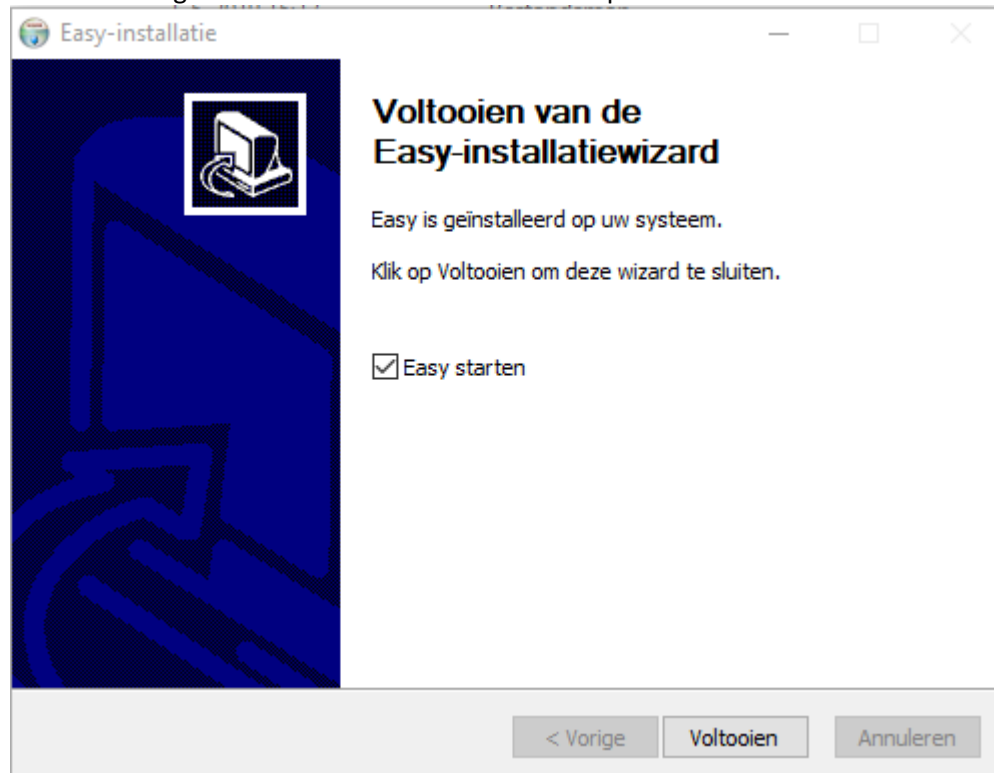
1. Dubbelklik op het gedownloade bestand, u krijgt mogelijk een beveiligingsmelding met betrekking tot het toestaan van het installeren, klik hier op JA.
2. U krijgt het volgende scherm te zien, klik op **Volgende**.



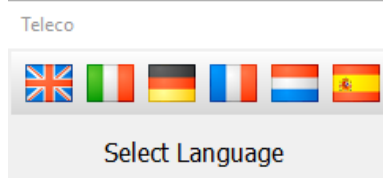
3. U krijgt nu het volgende scherm te zien, klik nu op **Installeren**.



4. Nadat de gehele installatie is voltooid klikt u op **Voltooien**.



5. Tot slot klikt u op de vlag van de taal naar keuze, in onze handleiding de Nederlandse vlag.



## Stap 2: Software-update uitvoeren op de Teleco blackbox

Het eenvoudigste is om de blackbox in de camper/caravan te updaten. Indien de blackbox niet is aangesloten dienen de volgende zaken aangesloten te zijn:

- Besturingspaneel
- Voeding (12V)

Een USB A-B kabel is noodzakelijk, deze kabels worden veelvuldig gebruikt, bijvoorbeeld bij printers.



USB A-B kabel

1. Zorg ervoor dat de schotel uitgeschakeld en ingeklapt is.
2. Klik op **START**



3. Sluit de blackbox aan op uw PC/laptop met de USB A-B kabel. En klik weer op **START**.



#### 4. Schakel nu de blackbox in.

Black Box **a.u.b. aan.**

Als de motorkabel losgekoppeld is zal de melding 'Er3' op het display verschijnen: negeer de melding en wacht.

Niet aangesloten

Let op: Indien u het besturingspaneel gebruikt met blauwe tekst in het display dient u twee keer op de inschakelknop te drukken. Hierna zal de schotel omhoog gaan en het zoekproces starten, onderbreek dit niet.

#### 5. Na een aantal seconden krijgt u onderstaand scherm te zien, klik nu weer op **START**.

Apparaat: SmartDVBS2 Hw: 3.E Firmware: 7.6.0 Type: C Database: 006

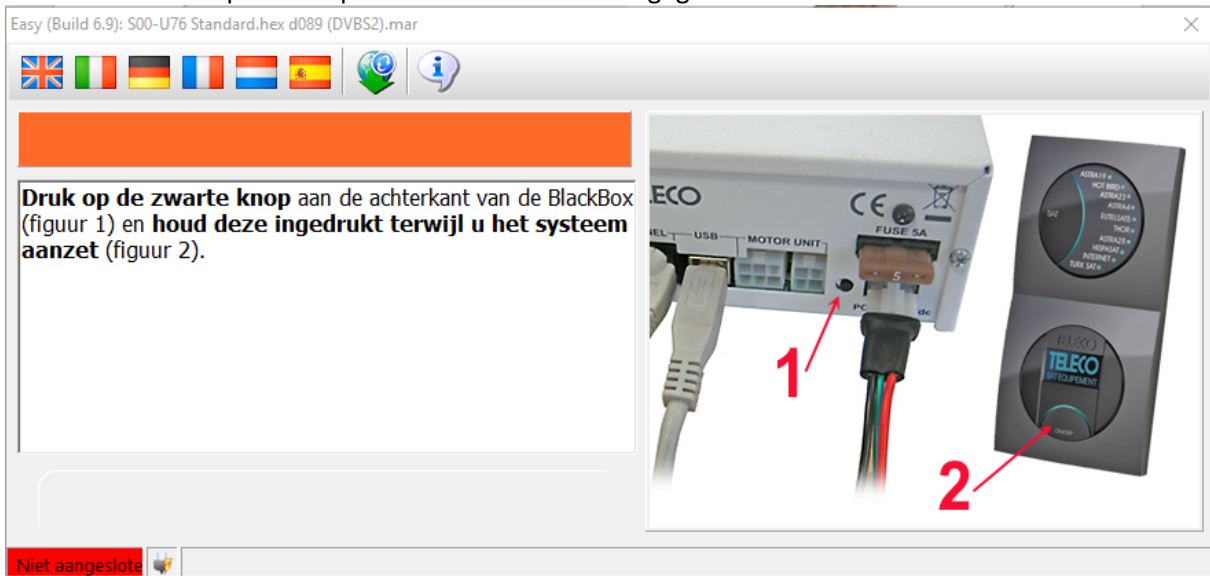
Selecteer de **START**-knop om de BlackBox te updaten.

**START**

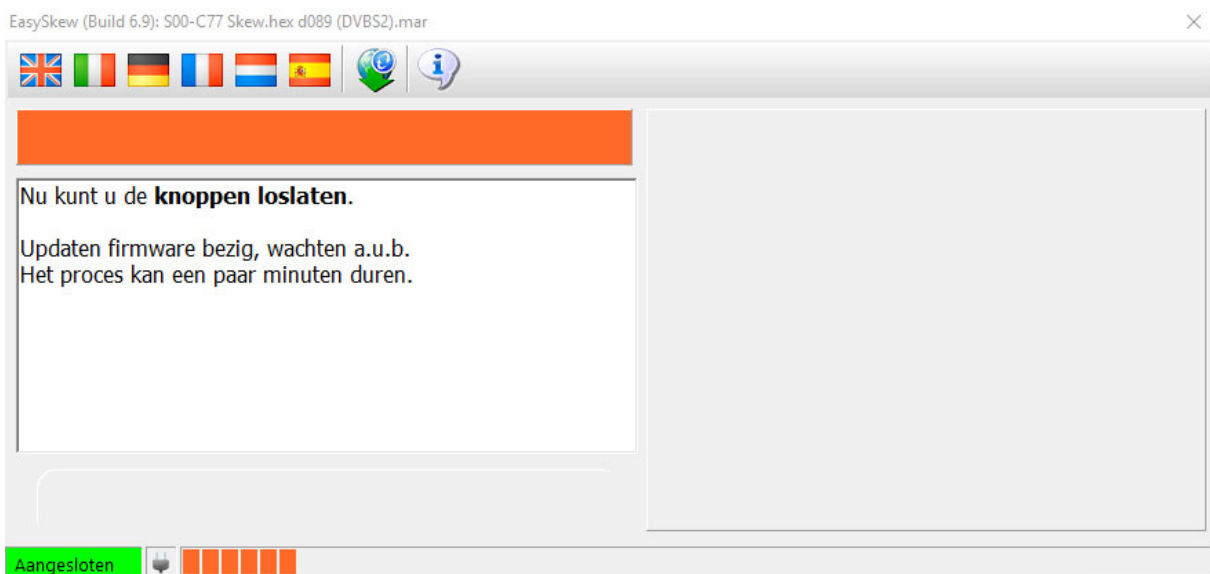
Aangesloten

Schakel nu het systeem weer uit. Indien u het besturingspaneel met blauwe tekst in het display gebruikt wacht met de volgende stap totdat er niets meer wordt weergegeven in het display.

- Schakel het systeem nu weer in terwijl u het kleine zwarte knopje naast de voedingsconnector ingedrukt houdt (bijvoorbeeld met een pen). U kunt deze weer loslaten zodra de update loopt zoals hieronder is weergegeven.



Let op: Indien u het besturingspaneel gebruikt met blauwe tekst in het display dient u twee keer op de inschakelknop te drukken.



De softwareupdate wordt nu gestart, dit kan een aantal minuten duren.....

7. Wanneer de update geslaagd is krijgt u onderstaand scherm te zien. Schakel het systeem nu uit en koppel de USB kabel los. Het systeem is nu klaar voor gebruik.

EasySkew (Build 6.9): S00-C77 Skew.hex d089 (DVBS2).mar

Apparaat: SmartDVBS2 Hw: 3.E Firmware: 7.7.0 Type: C Database: 089

**Uw BlackBox is nu geüpdatet.**  
Zet de BlackBox uit en koppel hem van de PC af.

Satellietposit	Naam satelliet	Baanpositie
SAT_1	Astra1	019E
SAT_2	Hotbird	013E
SAT_3	Astra3	023E
SAT_4	Astra4	005E
SAT_5	Eutelsat5	005W
SAT_6	Eutelsat9	009E
SAT_7	Astra2	028E
SAT_8	Hispasat	030W
SAT_9	Internet	023E
SAT_10	Turksat	042E

Aangesloten